

Konjunkturstatistik, löner för statlig sektor, mars 2008

Salaries in The Governmental Sector, March 2008

I korta drag

Löneökningen för statlig sektor var 1,0 procent

Den preliminära genomsnittliga månadslönen för hel- och deltidsanställda inom statlig sektor var 28 230 kronor under mars 2008. Detta är en ökning med 1,0 procent sedan mars 2007.

Inom civilförvaltningen ökade lönerna med 1,0 procent och för försvaret ökade lönerna med 1,6 procent.

För kvinnor inom statlig sektor ökade lönerna med 1,4 procent medan männens löner ökade med 0,9 procent.

Förändringstalen är baserade på skillnader mellan de definitiva lönerna 2007 och de preliminära lönerna 2008.

Antal sysselsatta minskade med 2,6 procent

Antalet sysselsatta inom den statliga sektorn var 222 750 under mars 2008. Detta är jämfört med mars 2007 en minskning med 6 000 personer eller 2,6 procent. De sysselsatta var fördelade på 111 170 kvinnor och 111 580 män.

Inom civilförvaltningen var antalet sysselsatta 200 620 under mars 2008. Detta är jämfört med mars 2007 en minskning med 4 900 personer.

Inom försvaret minskade antalet anställda med 1 100 personer till 20 610 under samma period.

Medlingsinstitutet
National Mediation Office



Christina Eurén, tfn 08-545 292 40/45,
christina.euren@mi.se
www.mi.se

Ann-Katrin Larsson, SCB, tfn 019-17 68 80
anki.larsson@scb.se
www.scb.se

Statistiken har producerats av SCB på uppdrag av Medlingsinstitutet (MI), som ansvarar för officiell statistik inom området.

ISSN 0082-0237 Serie AM – Arbetsmarknad. Utkom den 30 maj 2008.
URN:NBN:SE:SCB-2008-AM17SM0806_pdf
Tidigare publicering: Se avsnittet Fakta om statistiken.
Utgivare av Statistiska meddelanden är Kjell Jansson, SCB.

Innehåll

Statistiken med kommentarer	3
Löner	3
Löneutveckling inom statlig sektor	4
Sysselsättning	4
Tabeller	5
1. Statlig sektor – genomsnittlig månadslön, fördelad efter myndighet, mars 2008	5
2. Statlig sektor – genomsnittlig månadslön, inklusive retroaktiv lön, fördelad efter myndighet, mars 2007	6
3. Statlig sektor – genomsnittlig månadslön fördelad efter näringsgren, mars 2008	7
4. Statlig sektor – genomsnittlig månadslön, utveckling fr.o.m. mars 2006 t.o.m. mars 2008	8
5. Statlig sektor – genomsnittlig månadslön för Civilförvaltningen och Försvaret, utveckling fr.o.m. mars 2006 t.o.m. mars 2008	9
6. Statlig sektor – antal sysselsatta fördelade efter myndighet, mars 2008	10
7. Statlig sektor – antal sysselsatta fördelade efter län, mars 2008	11
8. Statlig sektor – antal sysselsatta fördelade efter näringsgren, mars 2008	12
Fakta om statistiken	13
Inledning	13
Detta omfattar statistiken	13
Objekt och population	13
Statistiska mått	13
Variabler	14
Redovisningsgrupper	14
Så görs statistiken	14
Statistikens tillförlitlighet	15
Bortfall	15
Täckning	15
Bra att veta	15
Spridningsformer	15
Primärmaterial	15
Annan statistik	15
In English	16
Summary	16
List of tables	16
List of terms	17

Statistiken med kommentarer

Löner

Löneutvecklingen mellan mars 2007 och mars 2008 var för hel- och deltidstjänstgörande 1,0 procent. Kvinnornas löner ökade med 1,4 procent och mäns löner ökade med 0,9 procent. Den genomsnittliga månadslönen för deltidstjänstgörande i tabellen nedan är uppräknad till heltidslön.

Genomsnittlig månadslön och procentuell förändring fördelad efter heltid/deltid

	Genomsnittlig månadslön		
	Mars 2007	Mars 2008	%
Heltidstjänstgörande			
Kvinnor	26 260	26 610	+ 1,3
Män	29 810	30 040	+ 0,8
Totalt	28 160	28 440	+ 1,0
Deltidstjänstgörande			
Kvinnor	24 850	25 230	+ 1,5
Män	29 630	30 120	+ 1,7
Totalt	26 380	26 800	+ 1,6
Hel- och deltidstjänstgörande			
Kvinnor	26 010	26 370	+ 1,4
Män	29 790	30 050	+ 0,9
Totalt	27 940	28 230	+ 1,0

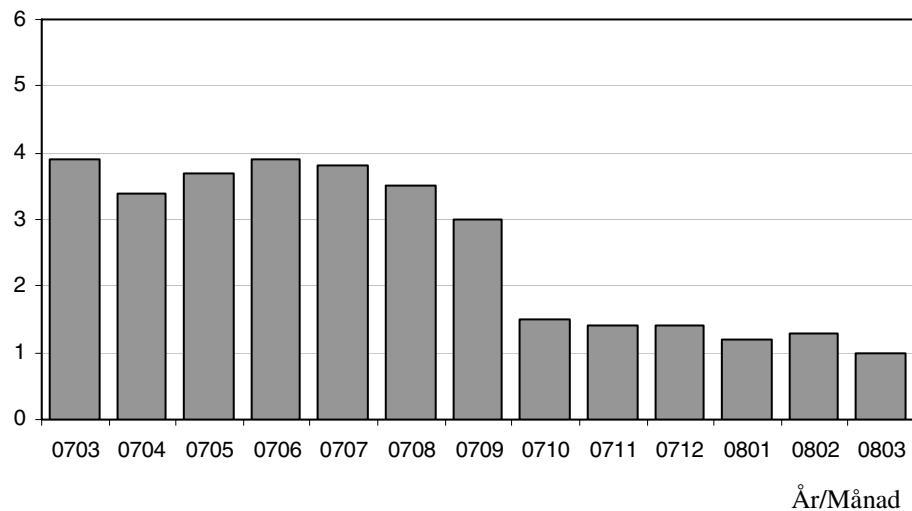
För civilförvaltningen ökade lönerna med 1,0 procent mellan mars 2007 och mars 2008. Försvarets löner ökade med 1,6 procent och löneökningen för den totala statliga sektorn var 1,0 procent för samma period.

Genomsnittlig månadslön och procentuell förändring fördelad efter myndighetsgrupper

	Genomsnittlig månadslön		
	Mars 2007	Mars 2008	%
Civilförvaltningen			
Kvinnor	26 000	26 350	+ 1,3
Män	29 760	29 990	+ 0,8
Totalt	27 800	28 080	+ 1,0
Försvaret			
Kvinnor	25 560	26 210	+ 2,5
Män	29 850	30 230	+ 1,3
Totalt	28 900	29 350	+ 1,6
Totalt			
Kvinnor	26 010	26 370	+ 1,4
Män	29 790	30 050	+ 0,9
Totalt	27 940	28 230	+ 1,0

Löneutveckling inom statlig sektor

Procent



Diagrammet ovan som visar löneutvecklingen inom den statliga sektorn baseras på preliminära löneuppgifter plus retroaktiv lön jämfört mot definitiva löneuppgifter 12 månader tidigare.

Sysselsättning

Antalet sysselsatta i den statliga sektorn minskade med 6 000 personer mellan mars 2007 och mars 2008. Civilförvaltningen minskade med 4 900 personer och försvarets minskning uppgick till 1 100 personer för samma period.

Antal sysselsatta och procentuell förändring

	Antal sysselsatta		
	Mars 2007	Mars 2008	%
Civilförvaltningen	205 520	200 620	- 2,4
Omräknat till heltidspersoner	178 940	176 210	- 1,5
Försvaret	21 720	20 610	- 5,1
Omräknat till heltidspersoner	20 610	19 630	- 4,8
Totalt	228 740	222 750	- 2,6
Omräknat till heltidspersoner	200 890	197 190	- 1,8

Tabeller

1. Statlig sektor – genomsnittlig månadslön, fördelad efter myndighet, mars 2008

1. Governmental sector – average monthly salary, by authority, March 2008

Myndighet	Genomsnittlig månadslön, kronor							Förändring från föregående år	
	Heltidstjänstgörande			Deltids-tjänst-görande Totalt	Hel- och deltidstjänstgörande			Kronor	Procent
	Kvinnor	Män	Totalt		Kvinnor	Män	Totalt		
TOTALT	26 606	30 044	28 436	26 801	26 372	30 050	28 233	293	1,0
HELSTATLIG VERKSAMHET	26 604	30 046	28 436	26 804	26 370	30 052	28 234	292	1,0
CIVILFÖRVALTNINGEN	26 581	29 986	28 286	26 741	26 345	29 991	28 081	279	1,0
Polisväsendet	25 161	28 910	27 581	26 359	25 099	28 905	27 484	79	0,3
Domstolsväsendet	26 610	36 337	29 521	25 372	26 470	36 296	29 364	-232	-0,8
Kriminalvården	22 845	23 095	22 988	25 076	22 945	23 341	23 165	64	0,3
Migrationsverket	24 835	26 464	25 474	25 259	24 793	26 557	25 452	7	0,0 ¹
Försäkringskassan	23 689	27 258	24 548	24 009	23 560	27 678	24 479	172	0,7 ¹
Skatteverket	26 050	30 317	27 758	25 173	25 636	30 301	27 307	88	0,3
Länsstyrelserna	25 558	28 431	26 815	25 278	25 439	28 280	26 621	525	2,0
Kronofogdemyndigheten	23 719	26 907	24 891	23 478	23 496	27 013	24 709	-143	-0,6
Tullverket	27 279	27 991	27 699	26 437	26 972	27 940	27 508	148	0,5
Universitet och högskolor	27 439	31 929	29 692	27 735	27 101	31 743	29 316	187	0,6
Lantbruksuniversitetet	27 458	31 941	29 671	27 791	27 184	31 829	29 343	927	3,3
Skogsstyrelsen	25 324	26 872	26 421	24 284	25 124	26 804	26 296	530	2,1 ¹
Banverket	28 175	28 824	28 705	29 233	28 197	28 860	28 728	467	1,7
Vägverket	27 384	29 189	28 745	28 600	27 109	29 311	28 734	701	2,5
Arbetsförmedlingen	25 749	26 895	26 233	24 906	25 469	26 869	26 010	146	0,6
Övriga myndigheter	29 468	32 878	31 017	27 774	29 001	32 644	30 592	556	1,9
FÖRSVARET	26 311	30 200	29 401	28 267	26 211	30 234	29 345	450	1,6
ÖVR STATLIGT LÖNE- REGLERAD VERKSAMHET	28 113	28 525	28 298	26 047	27 189	28 477	27 729	1 143	4,3

Förändringssiffrorna är baserade på skillnader mellan de definitiva lönerna 2007 och de preliminära lönerna 2008.

1) Förändringssiffran är påverkad av strukturella förändringar.

2. Statlig sektor – genomsnittlig månadslön, inklusive retroaktiv lön, fördelad efter myndighet, mars 2007

2. Governmental sector – average monthly salary, including retroactive salary, by authority, March 2007

Myndighet	Genomsnittlig månadslön, kronor							Förändring från föregående år	
	Heltidstjänstgörande			Deltids-tjänst-görande Totalt	Hel- och deltidstjänstgörande			Kronor	Procent
	Kvinnor	Män	Totalt		Kvinnor	Män	Totalt		
TOTALT	26 260	29 805	28 164	26 382	26 014	29 791	27 940	1 048	3,9
HELSTATLIG VERKSAMHET	26 259	29 809	28 166	26 385	26 014	29 794	27 942	1 049	3,9
CIVILFÖRVALTNINGEN	26 255	29 778	28 035	26 307	26 003	29 757	27 802	1 101	4,1
Polisväsendet	24 977	28 820	27 515	26 186	24 902	28 816	27 405	1 625	6,3
Domstolsväsendet	26 582	36 905	29 767	25 083	26 446	36 840	29 596	771	2,7
Kriminalvården	22 811	23 044	22 946	24 640	22 871	23 277	23 101	661	2,9
Migrationsverket	24 814	26 407	25 441	25 482	24 816	26 482	25 445	1 235	5,1
Försäkringskassan	23 522	27 019	24 396	23 746	23 382	27 407	24 307	893	3,8
Skatteverket	25 885	30 360	27 695	24 969	25 469	30 323	27 219	1 141	4,4
Länsstyrelserna	24 850	28 002	26 239	25 070	24 816	27 852	26 096	848	3,4
Kronofogdemyndigheten	23 702	27 628	25 100	23 259	23 424	27 728	24 852	1 353	5,8
Tullverket	26 874	27 976	27 533	26 355	26 648	27 919	27 360	1 209	4,6
Universitet och högskolor	27 291	31 828	29 614	27 130	26 850	31 550	29 129	1 100	3,9
Lantbruksuniversitetet	26 452	31 011	28 811	26 597	26 137	30 875	28 416	1 039	3,8
Skogsstyrelsen	24 818	26 347	25 939	23 569	24 503	26 262	25 766	1 676	7,0
Banverket	27 504	28 372	28 215	29 257	27 602	28 418	28 261	1 895	7,2
Vägverket	25 802	28 800	28 037	27 966	25 657	28 908	28 033	61	0,2
Arbetsmarknadsverket	25 633	26 668	26 065	24 813	25 359	26 671	25 864	679	2,7
Övriga myndigheter	28 824	32 353	30 441	27 413	28 397	32 130	30 036	942	3,2
FÖRSVARET	25 619	29 809	28 939	28 090	25 564	29 846	28 895	735	2,6
ÖVR STATLIGT LÖNE- REGLERAD VERKSAMHET	26 887	26 899	26 892	25 455	26 117	27 275	26 586	109	0,4

Förändringssiffrorna är baserade på skillnader mellan de definitiva lönerna 2006 och de definitiva lönerna 2007.

3. Statlig sektor – genomsnittlig månadslön fördelad efter näringsgren, mars 2008**3. Governmental sector – average monthly salary by industry sector, March 2008**

Näringsgren/SNI 2002	Genomsnittlig månadslön, kronor							Förändring från föregående år	
	Heltidstjänstgörande			Deltids- tjänst- görande Totalt	Hel- och deltidstjänstgörande			Kronor	Procent
	Kvinnor	Män	Totalt		Kvinnor	Män	Totalt		
TOTALT	26 606	30 044	28 436	26 801	26 372	30 050	28 233	293	1,0
F Byggverksamhet	28 089	28 700	28 590	29 129	28 006	28 765	28 618	280	1,0
J Finansiell verksamhet	25 803	27 869	26 663	24 068	25 402	27 807	26 308	361	1,4
K Fastighetsverksamhet, företagsstjänster	26 481	29 235	27 874	26 224	26 182	29 251	27 629	149	0,5
L Offentlig förvaltning och försvar	26 393	29 921	28 246	26 326	26 177	29 934	28 060	310	1,1
75.1 Offentlig förvaltning	28 114	31 668	29 712	26 779	27 684	31 584	29 338	458	1,6
75.2 Utrikesförvaltning och försvar	25 706	29 255	27 967	26 648	25 621	29 259	27 879	145	0,5
75.3 Obligatorisk socialförsäkring	23 689	27 258	24 548	24 009	23 560	27 678	24 479	58	0,2 ¹
M Utbildning	27 392	31 872	29 606	27 637	27 051	31 693	29 230	225	0,8
80.1 Grundskoleutbildning	25 945	26 783	26 164	22 834	25 357	26 440	25 613	358	1,4
80.3 Högskoleutbildning	27 444	31 944	29 697	27 744	27 110	31 762	29 322	227	0,8
80.4 Vuxenutbildning och övrig utbildning	29 698	30 474	30 035	26 711	29 453	30 182	29 760	453	1,5 ¹
N Hälso- och sjukvård, sociala tjänster	23 702	25 202	24 390	25 632	23 781	25 666	24 633	391	1,6
O Andra samhälleliga och personliga tjänster	26 323	27 522	26 874	24 510	25 923	27 273	26 513	811	3,2

Förändringssiffrorna är baserade på skillnader mellan de definitiva lönerna 2007 och de preliminära lönerna 2008.

1) Förändringssiffran är påverkad av strukturella förändringar.

4. Statlig sektor – genomsnittlig månadslön, utveckling fr.o.m. mars 2006 t.o.m. mars 2008

4. Governmental sector – average monthly salary, from March 2006 to March 2008

Mätmånad	Genomsnittlig månadslön, kronor			Förändring från föregående år, procent		
	preliminär	preliminär+retro	definitiv	preliminär mot preliminär	preliminär+retro mot definitiv	definitiv mot definitiv
mar-06	26 600	–	26 890	4,1	–	3,1
apr-06	26 690	–	27 070	3,9	–	3,3
maj-06	26 760	–	27 050	4,0	–	3,4
jun-06	26 770	–	26 930	3,7	–	3,0
jul-06	26 790	–	26 950	3,8	–	3,3
aug-06	26 730	–	26 880	3,9	–	3,4
sep-06	27 060	–	27 180	4,3	–	3,7
okt-06	27 200	–	27 750	4,1	–	3,8
nov-06	27 360	–	27 820	4,0	–	3,8
dec-06	27 670	–	27 860	4,3	–	3,7
jan-07	27 730	–	27 950	4,4	–	3,8
feb-07	27 710	–	27 900	4,4	–	3,8
mar-07	27 740	–	27 940	4,3	–	3,9
apr-07	27 800	27 990	–	4,2	3,4	–
maj-07	27 890	28 060	–	4,2	3,7	–
jun-07	27 840	27 970	–	4,0	3,9	–
jul-07	27 850	27 970	–	4,0	3,8	–
aug-07	27 720	27 830	–	3,7	3,5	–
sep-07	27 910	28 000	–	3,1	3,0	–
okt-07	28 040	28 160	–	3,1	1,5	–
nov-07	28 100	28 200	–	2,7	1,4	–
dec-07	28 200	28 260	–	1,9	1,4	–
jan-08	28 200	28 290	–	1,7	1,2	–
feb-08	28 180	28 250	–	1,7	1,3	–
mar-08	28 230	28 230	–	1,8	1,0	–

5. Statlig sektor – genomsnittlig månadslön för Civilförvaltningen och Försvaret, utveckling fr.o.m. mars 2006 t.o.m. mars 2008

5. Governmental sector – average monthly salary in the Civil Service and The Defence Organization, from March 2006 to March 2008

Mätmånad	Genomsnittlig månadslön, kronor			Förändring från föregående år, procent		
	preliminär	preliminär+retro	definitiv	preliminär mot preliminär	preliminär+retro mot definitiv	definitiv mot definitiv
mar-06	26 580	–	26 870	4,0	–	3,0
apr-06	26 670	–	27 050	3,8	–	3,3
maj-06	26 740	–	27 030	4,0	–	3,3
jun-06	26 750	–	26 900	3,7	–	3,0
jul-06	26 760	–	26 930	3,8	–	3,3
aug-06	26 700	–	26 860	3,9	–	3,3
sep-06	27 040	–	27 160	4,3	–	3,7
okt-06	27 180	–	27 730	4,0	–	3,7
nov-06	27 340	–	27 800	4,0	–	3,8
dec-06	27 650	–	27 840	4,2	–	3,7
jan-07	27 720	–	27 930	4,5	–	3,8
feb-07	27 690	–	27 880	4,4	–	3,8
mar-07	27 710	–	27 920	4,3	–	3,9
apr-07	27 780	27 960	–	4,2	3,4	–
maj-07	27 870	28 040	–	4,2	3,7	–
jun-07	27 810	27 940	–	4,0	3,9	–
jul-07	27 830	27 940	–	4,0	3,8	–
aug-07	27 700	27 810	–	3,7	3,5	–
sep-07	27 890	27 980	–	3,1	3,0	–
okt-07	28 020	28 140	–	3,1	1,5	–
nov-07	28 070	28 170	–	2,7	1,4	–
dec-07	28 170	28 240	–	1,9	1,4	–
jan-08	28 180	28 270	–	1,7	1,2	–
feb-08	28 160	28 230	–	1,7	1,3	–
mar-08	28 210	28 210	–	1,8	1,0	–

6. Statlig sektor – antal sysselsatta fördelade efter myndighet, mars 2008

6. Governmental sector – number of employees by authority, March 2008

Myndighet	Antal					Förändring från föregående år	Heltidspersoner	
	Samtliga	Heltids-tjänstgörande		Deltids-tjänstgörande			Antal	Därav kvinnor, procent
		Kvinnor	Män	Kvinnor	Män			
TOTALT	222 746	80 331	91 818	30 837	19 760	-5 995	197 186	49,2
HELSTATLIG VERKSAMHET	222 282	80 183	91 698	30 709	19 692	-5 989	196 826	49,2
CIVILFÖRVALTNINGEN	200 623	75 817	76 480	29 779	18 547	-4 899	176 206	52,1
Justitiedepartementet	47 452	18 024	22 593	3 817	3 018	1 980	44 120	45,8
Polisväsendet	25 935	7 825	14 321	1 954	1 835	914	24 076	37,2
Domstolsväsendet	6 234	4 010	1 784	316	124	290	6 058	69,5
Kriminalvården	9 490	3 367	4 478	881	764	318	8 594	44,5
Migrationsverket	2 950	1 517	981	339	113	406	2 782	62,6
Utrikesdepartementet	2 510	1 242	823	349	96	161	2 267	61,5
Försvarsdepartementet	171	74	80	10	7	24	159	49,1
Socialdepartementet	19 941	10 715	4 576	3 265	1 385	-1 678	17 931	71,1
Försäkringskassan	13 815	8 548	2 719	2 177	371	-1 879	12 940	77,6
Finansdepartementet	25 930	11 542	9 276	3 888	1 224	-683	24 365	58,7
Skatteverket	10 847	5 043	3 367	2 042	395	-71	10 195	64,2
Länsstyrelserna	5 386	2 482	1 930	687	287	-332	5 052	58,4
Kronofogdemyndigheten	2 460	1 284	751	343	82	95	2 337	65,3
Tullverket	2 199	727	1 036	281	155	-45	2 080	44,8
Utbildningsdepartementet	61 681	19 683	19 072	13 329	9 597	-1 383	47 934	53,1
Universitet och högskolor	57 630	17 596	17 928	12 674	9 432	-1 249	44 202	51,9
Jordbruksdepartementet	7 545	2 793	2 744	1 115	893	1 388	6 569	51,7
Lantbruksuniversitetet	3 169	1 080	1 068	638	383	143	2 610	53,0
Skogsstyrelsen	1 394	280	698	81	335	-1 637	1 198	26,7
Miljödepartementet	4 319	1 568	1 769	579	403	43	3 970	49,4
Näringsdepartementet	16 996	4 075	10 936	973	1 012	-3 168	16 181	29,0
Banverket	6 484	1 111	4 932	214	227	-42	6 328	19,8
Vägverket	7 040	1 494	4 611	375	560	-258	6 624	26,0
Integrations- och jämställdhetsdepartementet	493	272	147	51	23	-106	458	65,7
Kulturdepartementet	3 229	1 244	1 030	616	339	-126	2 704	56,9
Arbetsmarknadsdepartementet	10 356	4 585	3 434	1 787	550	-1 351	9 550	60,5
Arbetsförmedlingen	9 244	4 072	2 989	1 691	492	-915	8 488	61,2
FÖRSVARET	20 613	3 832	14 808	869	1 104	-1 102	19 627	22,1
RIKSDAGENS VERK	1 046	534	410	61	41	12	993	57,0
ÖVR STATLIGT LÖNEREGLERAD VERKSAMHET	464	148	120	128	68	-6	360	58,1

7. Statlig sektor – antal sysselsatta fördelade efter län, mars 2008

7. Governmental sector – number of employees by county, March 2008

Län	Antal					Förändring från föregående år	Heltidspersoner	
	Samtliga	Heltids- tjänstgörande		Deltids- tjänstgörande			Antal	Därav kvinnor, procent
		Kvinnor	Män	Kvinnor	Män			
TOTALT	222 746	80 331	91 818	30 837	19 760	-5 995	197 186	49,2
Stockholm	64 871	25 893	25 722	8 257	4 999	-216	58 262	52,1
Uppsala	14 997	4 883	5 564	2 671	1 879	-248	12 531	49,6
Södermanland	4 149	1 601	1 746	514	288	-392	3 774	50,3
Östergötland	11 016	3 740	4 673	1 572	1 031	-539	9 776	47,6
Jönköping	5 625	2 000	2 640	654	331	-116	5 230	46,2
Kronoberg	3 201	1 016	1 241	565	379	6	2 699	48,8
Kalmar	3 181	1 111	1 357	439	274	-267	2 838	47,8
Gotland	1 445	613	622	144	66	-154	1 367	51,9
Blekinge	5 100	1 333	2 973	382	412	-226	4 663	33,3
Skåne	23 871	7 923	9 255	4 038	2 655	-699	20 344	49,3
Halland	4 006	1 214	1 908	578	306	-195	3 618	43,2
Västra Götaland	28 937	10 273	12 100	4 026	2 538	-776	25 714	48,6
Värmland	4 885	1 722	1 945	722	496	-304	4 298	49,4
Örebro	6 389	2 445	2 397	1 008	539	-21	5 605	53,2
Västmanland	3 812	1 434	1 577	504	297	-226	3 419	50,0
Dalarna	5 331	1 895	2 226	703	507	-116	4 769	48,4
Gävleborg	5 022	1 913	2 099	579	431	-388	4 571	49,5
Västernorrland	6 674	2 756	2 786	771	361	-479	6 158	52,0
Jämtland	2 802	1 096	1 159	333	214	-208	2 539	50,5
Västerbotten	8 497	2 735	3 144	1 549	1 069	-239	6 910	49,0
Norrbottnen	8 935	2 735	4 684	828	688	-192	8 102	39,1

8. Statlig sektor – antal sysselsatta fördelade efter näringsgren, mars 2008

8. Governmental sector – number of employees by industry sector, March 2008

Näringsgren/SNI 2002	Antal					Förändring från föregående år	Heltidspersoner	
	Samtliga	Heltids-tjänstgörande		Deltids-tjänstgörande			Antal	Därav kvinnor, procent
		Kvinnor	Män	Kvinnor	Män			
TOTALT	222 746	80 331	91 818	30 837	19 760	-5 995	197 186	49,2
F Byggverksamhet	11 438	1 867	8 530	412	629	-17	10 996	19,3
J Finansiell verksamhet	914	434	308	150	22	-38	859	62,4
K Fastighetsverksamhet, företagstjänster	13 480	5 206	5 353	2 027	894	-541	12 414	52,7
L Offentlig förvaltning och försvar	125 389	49 972	55 494	12 879	7 044	-3 928	117 175	49,7
75.1 Offentlig förvaltning	48 471	21 489	17 630	6 492	2 860	-1 733	45 097	57,3
75.2 Utrikesförvaltning och försvar	63 103	19 935	35 145	4 210	3 813	-123	59 138	37,8
75.3 Obligatorisk socialförsäkring	13 815	8 548	2 719	2 177	371	-2 072	12 940	77,6
M Utbildning	62 173	19 448	19 230	13 630	9 865	-1 090	48 033	52,7
80.1 Grundskoleutbildning	1 310	729	259	285	37	3	1 185	76,4
80.3 Högskoleutbildning	60 782	18 680	18 939	13 338	9 825	-1 074	46 771	52,1
80.4 Vuxenutbildning och övrig utbildning	81	39	32	7	3	-19	78	56,4
N Hälsa- och sjukvård, sociala tjänster	5 811	2 041	1 733	1 077	960	-195	4 701	54,8
O Andra samhällliga och personliga tjänster	3 535	1 361	1 169	662	343	-184	3 003	56,1

Fakta om statistiken

Inledning

Detta Statistiska meddelande (SM) ingår i den löpande konjunkturlöne-statistiken och avser löner och sysselsättning inom statlig sektor. Statistiken har producerats av Statistiska centralbyrån (SCB), på uppdrag av Medlingsinstitutet (MI), som från och med 2001 ansvarar för officiell statistik inom området. Syftet med undersökningen är att månatligen belysa löner och sysselsättning inom statlig sektor i termer av nivå och utveckling. SCB har sedan 1976 utfört en undersökning i varje kvartals mittmånad av sysselsättningen inom den statliga sektorn. Efter ett betänkande från 1987 års lönekommitté har SCB fått regeringens uppdrag att tillsammans med Konjunkturinstitutet (KI) utforma en kortperiodisk lönestatistik. Från och med februari 1991 utökades därför undersökningen till att även omfatta de anställdas löner. Det främsta syftet med den utökade undersökningen är att ge underlag för konjunkturbedömningar och för analys av kostnadsutvecklingen inom den statliga sektorn. Undersökningen är en totalundersökning och är från och med januari 2000 månatlig. Detta SM innehåller uppgifter för mars 2008.

Detta omfattar statistiken

Objekt och population

Populationen består av sysselsatta inom statlig förvaltning, sysselsatta vid institutioner hänförliga till statlig sektor samt sysselsatta vid socialförsäkringsfonder. Undersökningspopulationen delas upp i sysselsättnings- respektive lönepopulation. I sysselsättningspopulationen ingår alla som var anställda med lön under mät månaden. Undantagna är tjänstlediga som inte fick utbetald lön under mät månaden och anställda i utlandet. I lönepopulationen ingår alla, förutom de undantagna i sysselsättningspopulationen, som var anställda med lön under mät månaden och som då fyllt 18 men inte 65 år.

Statistiska mått

Statistiken i undersökningen redovisas i form av genomsnittliga månadslöner samt antalet sysselsatta. I månadslönen ingår grundlön, fasta- samt rörliga lönetillägg. I tabeller och tablåer redovisas genomsnittlig månadslön för heltids-tjänstgörande, deltidstjänstgörande samt hel- och deltidstjänstgörande. Den genomsnittliga månadslönen beräknas som summan av de anställdas månadslön dividerat med summan av deras tjänstgöringsomfattning. Den beräknade genomsnittliga månadslönen är alltså ett mått på den genomsnittliga ersättningen för en arbetsinsats motsvarande heltid under en månad. För både genomsnittlig månadslön och antal sysselsatta redovisas förändringen från motsvarande månad föregående år. Förändringssiffrorna är baserade på oavrundade uppgifter.

Efter tolv månader fastställs den slutliga genomsnittliga månadslönen. Det innebär att hänsyn tas till retroaktiva löneutbetalningar. De preliminära månadslönerna korrigeras med de retroaktiva lönebeloppen och de definitiva månadslönerna beräknas.

Variabler

Genomsnittlig månadslön

Med månadslön avses ersättning för månad innan avdrag gjorts, där grundlön, fasta samt rörliga lönetillägg ingår. Övertidstillägg, traktamentsersättningar samt jour- och beredskapstillägg ingår inte i den genomsnittliga månadslönen.

Antal sysselsatta

Som sysselsatt räknas den som fått lön utbetald under mät månaden oberoende av tjänstgöringens omfattning eller anställningstidens längd och där lönen inte består av enbart tillägg eller retroaktiv lön.

Heltid/deltid

Som heltidstjänstgörande betraktas den som har en tjänstgöringsomfattning på 100 procent och som deltidstjänstgörande räknas den som har en tjänstgöringsomfattning på mindre än 100 procent.

Antal heltidspersoner

Antal heltidspersoner i en redovisningsgrupp beräknas som summan av tjänstgöringens omfattning dividerat med 100 för de anställningar som tillhör redovisningsgruppen i undersökningsmaterialet.

Kön

Kvinna eller man.

Myndighet

Myndigheterna redovisas enligt Sveriges statskalender 2008.

Län

Med län avses i normalfallet individens tjänsteställe. Länsindelningen följer den regionala indelning för år 2008.

Näringsgren

Näringsgren redovisas enligt Standard för svensk näringsgrensindelning 2002, SNI 2002. Denna standard har som bas EU:s reviderade näringsgrensstandard, NACE rev.1.1 (NACE = Nomenclature Générale des Activités Economiques dans les Communautés Européennes).

Redovisningsgrupper

I SM-statistiken sker indelning på myndigheter, län, näringsgren (SNI 2002), kön och hel- respektive deltidstjänstgörande. Specialbearbetning kan göras på en finare redovisningsnivå eftersom materialet är totalräknat.

Så görs statistiken

Uppgifterna samlas in från olika administrativa datalönesystem. Det insamlade materialet genomgår en manuell och maskinell redigering i syfte att kontrollera uppgifternas rimlighet. För respektive myndighet jämförs uppgifterna mot de inkomna uppgifterna föregående månad. Vid tveksamheter tas kontakt med myndigheten för att få en bekräftelse på att uppgifterna är korrekta eller för att justera eventuella felaktigheter.

Statistikens tillförlitlighet

Bortfall

Bortfall utgörs av icke inrapporterade anställda på myndigheter och institut som vanligen inkommer. Utöver dessa finns det tyvärr några myndigheter och främst stiftelser eller institutioner som inte har lönesystem som klarar av att leverera de efterfrågade statistikuppgifterna. Dessa uppskattas bestå av cirka 2 900 personer, vilket motsvarar cirka 1,3 procent.

Täckning

Vid uppdelning mellan olika sektorer uppstår ibland tveksamheter om vilken sektor en enhet ska tillhöra. Vissa mindre enheter kan då ”ramla mellan stolarna”.

Bra att veta

Spridningsformer

Undersökningen presenteras huvudsakligen i detta Statistiska meddelande samt i de statistiska databaserna på www.scb.se/databaser/ssd.asp.

Primärmaterial

Uppgifterna är sekretesskyddade varför uppgifterna om enskilda individer inte lämnas ut till någon annan än individen själv. I undantagsfall efter särskild prövning kan forskare få tillgång till avidentifierat individmaterial för egna bearbetningar. Avidentifieringen görs då så att enskilda individer inte kan urskiljas.

Annan statistik

SCB producerar även motsvarande konjunkturstatistik för privat sektor samt för kommuner och landsting. Detta redovisas bland annat i Statistiska meddelanden för respektive undersökning. Löneuppgifter för den statliga sektorn redovisas också på årsbasis. Arbetskraftsundersökningarna (AKU) ger statistik över sysselsättningen för hela ekonomin. Det finns även en företagsbaserad kvartalsstatistik över sysselsättning för hela arbetsmarknaden (KS). Ovanstående undersökningar publiceras också i statistiska meddelanden serie AM.

Mer information om statistiken och dess kvalitet ges i en särskild [Beskrivning av statistiken](#) på SCB:s webbplats, www.scb.se.

In English

Summary

The average monthly salary for salaried employees in the governmental sector was SEK 28 230 during March 2008. Since March 2007, the monthly salary has increased by an average of 1.0 percent. For women the salaries increased by an average of 1.4 percent and for men the salaries increased by an average of 0.9 percent.

During March 2008 a total of about 222 750 persons were employed in the governmental sector, 6 000 less than March 2007. About 111 170 of these employees were women and 111 580 were men.

Since 1976 Statistics Sweden (SCB) has collected data for the middle of the month of each quarter on employment in the governmental sector. The data are used mainly in producing various employment estimates and forecasts for use in the national budgets and long-range forecasts.

After a report from the Wages and Salaries Committee in 1987, Statistics Sweden and the National Institute of Economic Research received a government commission to develop short-term statistics on wages and salaries. In February 1991 the survey expanded to include also the wages and salaries paid to employees. The main aim of the expanded survey is to provide a basis for estimations of economic trends and for analyses of cost trends in the governmental sector. Since 2001, the survey is carried out by Statistics Sweden at the request of the National Mediation Office. Since January 2000 the survey has been conducted on a monthly basis.

The population consists of employees with state-regulated wages or salaries at all government authorities, government ministries, public utilities and national insurance offices. The target population is divided into employment population and salary population.

List of tables

1. Governmental sector – average monthly salary, by authority, March 2008	5
2. Governmental sector – average monthly salary, including retroactive salary, by authority, March 2007	6
3. Governmental sector – average monthly salary by industry sector, March 2008	7
4. Governmental sector – average monthly salary, from March 2006 to March 2008	8
5. Governmental sector – average monthly salary in the Civil Service and The Defence Organization, from March 2006 to March 2008	9
6. Governmental sector – number of employees by authority, March 2008	10
7. Governmental sector – number of employees by county, March 2008	11
8. Governmental sector – number of employees by industry sector, March 2008	12

List of terms

antal	number
Arbetsmarknadsdepartementet	Ministry of Employment
civilförvaltningen	Civil service
deltidstjänstgörande	part-time employees
Finansdepartementet	Ministry of Finance
Försvarsdepartementet	Ministry of Defence
försvaret	Defence Organization
heltidstjänstgörande	full-time employees
Integrations- och jämställdhetsdepartementet	Ministry of Integration and Gender Equality
Jordbruksdepartementet	Ministry of Agriculture, Food and Fisheries
Justitedepartementet	Ministry of Justice
Kulturdepartementet	Ministry of Culture
kvinnor	Female
län	County
Miljödepartementet	Ministry of the Environment
myndighet	Authority
månadslön	monthly salary
män	Male
Näringsdepartementet	Ministry of Enterprise, Energy and Communications
näringsgren	industry sector
heltidspersoner	full-time equivalents
Riksdagens verk	The Parliament Agencies
samtliga	total, all
Socialdepartementet	Ministry of Health and Social Affairs
statlig sektor	governmental sector
statlig verksamhet	government activity
summa	Sum
sysselsatta	Employees
Utbildningsdepartementet	Ministry of Education and Research
Utrikesdepartementet	Ministry for Foreign Affairs
totalt	total
övrig statligt lönereglerad verksamhet	state-subsidized activity